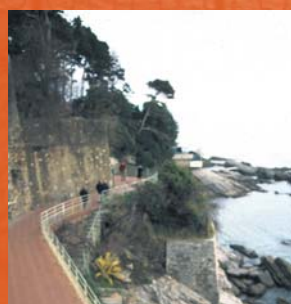
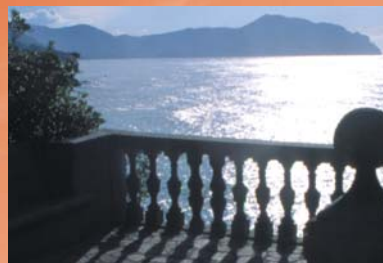
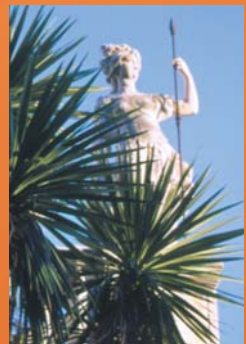


la passeggiata

"signorile sentiero" in mattoni, si snoda sinuosa adagiata sulla scogliera unendo i colori delle case del porticciolo a quelli delle barche sullo scalo di Capolungo un paio di chilometri a levante.



Completamente immersi nella natura, protetti alle spalle dall'abbraccio dei parchi e dei giardini e scortati lungo il percorso dal "castello" e dalla torre Groppallo è possibile godere, in un clima eccezionale, di scorci intriganti e panorami sereni o assistere, durante le mareggiate, alle esplosioni selvagge delle onde sulla scogliera. D'estate, a un tuffo in mare o nelle piscine è possibile abbinare una buona cena nei locali a picco sulla scogliera; d'inverno al riparo dalla tramontana si possono gustare assieme una buona focaccia, una tazza di tè e il tepore del sole.



i parchi

un elegante e prezioso "fermaglio" verde di quasi 100.000 metri quadrati tra i monti ed il mare. Le essenze presenti, il grande roseto, la perfetta simbiosi con la passeggiata, i profondi "cannocchiali visivi" favoriti dal lieve declivio dei prati verso il mare li rendono luoghi assolutamente privilegiati. Le ville patrizie Groppallo, Serra, Grimaldi e Luxoro, da cui i parchi traggono i nomi, custodiscono al loro interno preziose collezioni ed ospitano la Galleria di Arte moderna genovese. Agli aspetti naturalistici e culturali si unisce un paesaggio unico che oltre ad offrire lo scenario a manifestazioni di livello internazionale, garantisce piacevolezza e stupore a chi si immerge in questi giardini storici.

mare arte
natura



il porticciolo

è il centro storico di Nervi come testimoniano, nella zona, il "castello" ed il ponte romano. Qui, lontano dal traffico, si svolgono gran parte delle attività sociali e sportive e la vita locale si miscela con la curiosità dei "foresti". Le case dai colori vivaci, i gozzi e le lance "posteggiati" sulla banchina, l'imponente "saggezza" del collegio Emiliani ne fanno un luogo caratteristico. Da qui le partenze estive dei battelli per Portofino, San Fruttuoso, Camogli, Cinque Terre e Porto Antico consentono piacevoli escursioni usufruendo appieno della fortunata logistica del luogo. In questo piccolo approdo la possibilità di affittare barche e canoe, l'occasione di vedere una partita di pallanuoto e di gustare una focaccia o un buon pesce sono una valida alternativa ai momenti dedicati alla scoperta di Nervi e dintorni.



le alture

salendo per le creuze direttamente dal centro abitato si raggiungono San Rocco di Nervi e Sant'Ilario. Da qui, sulla spalliera che domina l'ingresso del golfo Paradiso, è possibile "arrampicarsi" verso il monte Fasce e la "serra" o seguire percorsi più comodi che corrono in costa. L'esposizione in pieno mezzogiorno consente di frequentare i sentieri anche in pieno inverno quando, durante le giornate più limpide, oltre al consueto panorama tra il promontorio di Portofino e capo Mortola è possibile scorgere le sagome di Corsica e Capraia.

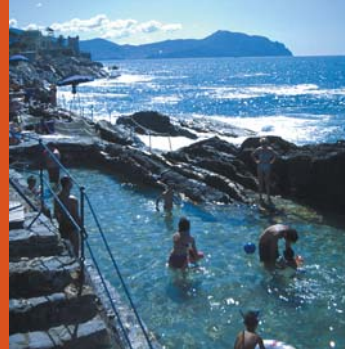


Costeggiando i muretti a secco delle fasce si è circondati a tratti da ulivi e a tratti da palmizi ma verso il mare lo sguardo passa spesso sopra le chiome della macchia sottostante e si perde verso l'orizzonte; anche qui si trovano posti inusuali dove rifocillarsi con piatti tipici e una vista incantevole. Leggermente più "scomoda" ma sicuramente coinvolgente è il colpo d'occhio della piana di Nervi che si gode raggiungendo il belvedere di monte Moro.



mare arte natura il mare

imponente e benefica presenza contribuisce alla creazione di un clima probabilmente unico a questa latitudine dove da sempre, senza clamore, in molti si godono i bagni invernali. In estate è possibile scegliere se tuffarsi e prendere il sole spartanamente lungo la scogliera oppure con sdraio e ombrellone negli originali stabilimenti balneari, abbandonandosi a un completo relax sul prato all'ombra degli ulivi o nella piscina ricavata tra gli scogli e circondata da agavi e tamerici. Pagaiano con la canoa lungo le piccole anse si riescono a "spiare", visibili solo dal mare, scorci eleganti di ville e giardini affacciati sulla scogliera, mentre tra le secche a fior d'acqua, negli anfratti inaccessibili da terra e lontani dall'affollamento delle barche trovano soddisfazione gli amanti della pesca subacquea.



Nervi

mare arte natura

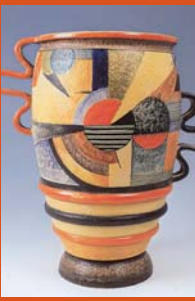


www.nervi.ge.it



le ville e i musei

oltre ad un raffinato paesaggio Nervi offre un'armoniosa sintesi tra natura, architettura e raccolte d'arte che si integrano valorizzandosi a vicenda. La **Galleria d'Arte Moderna** è ospitata nella seicentesca Villa Saluzzo Serra circondata dall'omonimo parco. Il museo ospita più di 2.700 opere tra dipinti, sculture, disegni e incisioni, databili dagli inizi del 1800 all'epoca attuale. Tra i nomi di maggiore spicco Rayper, D'Andrade, Barabino, Monteverde, Vela, Sabatelli, Issel, De Albertis, Baroni, De Pisis, Nomellini, Merello, Messina, Carena, Fillia, De Pero, Cambellotti, Martini, De Pisis, Casorati, Mafai, Guttuso, Cagli, Socrate, Pirandello. Villa Grimaldi Fassio circondata da un meraviglioso roseto che si affaccia sul mare conserva, intatte, le **Raccolte dei fratelli Frugone**, importanti collezioni da loro donate al Comune di Genova. Dipinti, sculture, disegni e incisioni, databili fra il 1860 e il 1930 legati prevalentemente alle tipologie del ritratto, del genere e del paesaggio, secondo i criteri del collezionismo alto-borghese di inizio novecento, con opere di artisti quali Boldini, De Nittis, Fattori, Segantini, Bistolfi, Sorolla y Bastida, Miller e Troubetzkoy. **Villa Luxoro**, immersa nel parco a picco sul mare, ha conservato l'aspetto di privata dimora di primo '900. Ambientate tra preziosi mobili ed una raffinata quadreria è possibile ammirare le collezioni dell'omonima famiglia; tra le più importanti ricordiamo le raccolte di orologi e pendole, di ceramiche e la collezione di figurine da presepio, imponente per numero e qualità dei pezzi. Infine la **Wolfsoniana** collezione eterogenea ed originale che accoglie oggetti d'opere d'arte a testimonianza del periodo compreso fra il 1880 e il 1945. La collezione, con i suoi oltre 18.000 pezzi, comprende disegni di architettura, grafica, manifesti, bozzetti e disegni (gli Archivi), libri, pubblicazioni, manifesti (la Biblioteca), dipinti, sculture, mobili, arredi completi, vetri, ceramiche, ferri battuti, argenti (gli Oggetti).



Nervi